



Fjölbrautaskóli Suðurlands
Haustönn 2022

MYNL1LM05

Kennsluáætlun í áfanganum Litir og myndbygging

Kennari:	Elísabet Helga Harðardóttir (EH), elisah@fsu.is
----------	---

Áfangalýsing:

Í áfanganum vinna nemendur verkefni í litafraeði; jarðlitahring, blöndun út í svart og hvítt, grátónaskala og blöndun andstæðra lita út í jarðliti. Nemendur æfa myndbyggingu með uppsetningu þessara verkefna og halda síðan áfram með tvívíða, abstrakt myndbyggingu út frá litafraeðinni. Gera æfingar til að ná fram þrívídd með litablöndun og fjarvídd með landslagsmyndbyggingu á raunsæjan hátt. Nemendur nýta sér síðan áðurgreind verkefni til að vinna mynd þar sem allir þættir myndbyggingar og litasamsetning koma saman í heildstætt verk. Nemendum er kynntur munurinn á litakerfunum þremur (cmyk, rgb, listmálun). Öll verkefni eru máluð með þekjulitum og í litafraeðinni er afgangur litaprufa unnin í klippimynd.

Undanfari: Enginn

Þekkingarviðmið - nemandi skal hafa aflað sér þekkingar og skilnings á:

- litafraeði myndlistar svo sem frumlitum, samsettum litum, andstæðum litum, jarðlitum, köldum og heitum litum og innsýn í prentliti og RGB litablöndun.
- áhrifum lita eftir því með hvaða litum þeir standa.
- hversu lítill hluti af rafsegulrófinu er sýnilegur mannlegu auga.
- ljósbrotinu og bylgjulengd lita
- að stefna línu og uppbygging og röðun forma sem og tegund forma skapa ákveðna tilfinningu í myndverkum s.s. jafnvægi, ró, óróa, stöðugleika eða festu
- myndbyggingu með tvívíðum formum svo sem með reglubundnu munstri eða abstrakt óreiðu
- raunsæi í fjarvídðarlandslagi og þrívíðdarlitablöndun

Leikniviðmið - nemandi skal hafa öðlast leikni í:

- blanda liti út frá frumlitum og samsettum litum í jarðliti með svörtum og andstæðulit og pastelliti með hvítum
- blanda liti í kalda liti og heita liti og nota grátónakalann.
- geta unnið ólíkar myndir, bæði abstrakt og raunsætt, út frá fyrirfram gefnum litum, blöndun þeirra og myndbyggingu sem gefa til kynna ákveðin hugtök og kalla fram

ákveðnar tilfinningar eins og óróa, hreyfingu og spennu á móti jafnvægi festu og stöðugleika.

- ná fram myndbyggingu og litablöndun með áherslu á tvívíð form og tvívíða fleti.
- ná fram myndbyggingu og litablöndun með áherslu á þrívíð form og fjarvídd í landslagi.
- vinna með frumform, lífræn form, manna- og skepnuform í reglufastri myndbyggingu eins og í spegilmyndum og andhverfum formum svo og alls konar óreglulegri myndbyggingu

Hæfniviðmið - nemandi skal geta hagnýtt þá þekkingu og leikni sem hann hefur aflað sér til að:

- ná fram hvaða lit sem er með aðeins frumlitunum, svörtum og hvítum.
- færa mismunandi form upp í myndbyggingu sem sýnir ljóðræna og dramatíska skálínu.
- fá ró og stöðugleika fram í myndbyggingu með láréttum og lóðréttum línunum svo og óróa og hreyfingu með hringmynbyggingu og skálínum.
- ná fram þeim andstæðum í litum sem þarf til að hver hlutur myndarinnar njóti sín.
- ná fram raunsærri landslagsfjarvídd og birtuáhrifum með litablöndun.
- ná fram þrívíddaráhrifum í formum með litablöndun.
- vinna með andhverf form og spegilmyndir.
- geta unnið, meðvitað, hvort heldur raunsætt eða abstrakt.
- ná fram ákveðinni tilfinningu í myndverki með því að beita línunum, formum og litum á meðvitaðan hátt.
- vinna með hvert þessara atriða og setja saman í eitt verk.

Námsefni:

- Fyrirlestrar, innlögn, glærur, internetið, sýnikennsla og verkleg kennsla en engar hefðbundnar kennslubækur.
- Nemendur fá í hendur pappír og þekjuliti, teikniblýanta, strokleður og teiknipenna gegn greiðslu efnisgjalda.

Áætlun um yfirferð og verkefnaskil:

Tími	Námsefni og viðfangsefni	Próf og verkefni
ágúst - sept -	Litafræðiverkefni	Verkefni 1
október	Klippimynd	Verkefni 2

okt.- nóv.	Myndbyggingarverkefni	Verkefni 3
nóv. - des,	Lokaverkefni	Verkefni 4

Sérreglur áfangans:

- Skila þarf að lágmarki 80% af verkefnum annarinnar og fullgerðu lokaverkefni sem stenst lágmarkskröfur til að eiga möguleika á að standast kröfur áfangans.
- Nemendur geymi litaprufur, skapalón og verkefni í möppunum og haldi vel utan um allar skissur.
- Áfanginn er próflaus, símatsáfangi. Hver verkhluti hefur sitt vægi þar sem ekki einungis endanlegt verk liggur til grundvallar heldur líka vegferðin öll s.s. áhugi, sjálfstæði, vinnusemi, tilraunir, framfarir og mæting.
- Öllum verkefnum þarf að skila á INNU innan þeirra tímamarka sem sett eru.

Námsmat:

Námsþáttur	Lýsing á námsmati	Vægi
Litafræðiverkefni	Sjálfstæði, frumleiki, litablöndun og uppsetning	25%
Klippimynd	Sjálfstæði, frumleiki, andstæður og myndbygging.	10%
Myndbyggingarverkefni	Sjálfstæði, frumleiki, andstæður, vandvirkni og myndbygging.	40%
Lokaverkefni	Sjálfstæði, frumleiki, andstæður, fjölbrettni og myndbygging.	25%
Samtals		100%

Kennsluáætlun er sett fram með fyrirvara um breytingar.

Selfossi 16. Ágúst 2022

Hér fyrir neðan má sjá öll skemmtilegu verkefni áfangans MYNL1LM05, Litir og myndbygging, studd með mynddæmum frá nemendum

Litafræðin

Hópavinna í formi spurningakeppni með hugtök í litafræði.
Á INNU eru glærur og spurningar undir EFNI til að æfa sig.

Litafræðiverkefni 1

25%

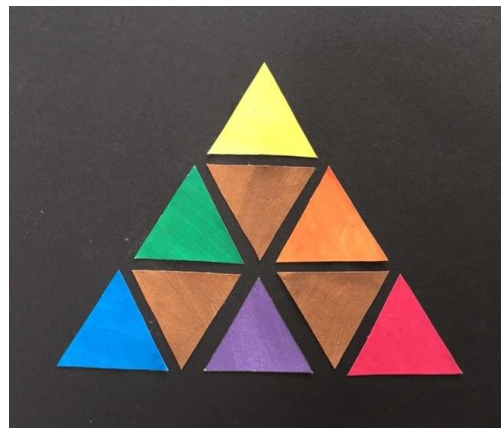
Málaðar litatónar með þekjulistum, þeir klipptir út í lögun og stærð að eigin vali og raðað eftir litatónum í ákveðnu kerfi þó með vissu frjálsræði. Litaprufurnar eru límdar á svart eða hvítt karton og raðað eftir tónum en uppröðun að öðru leiti frjáls. Stærð kartons ræðst af uppröðun og hvernig það fer best og hvort einu eða fleiri verkefnum er raðað saman. Allir afgangar frá litaprufum geymdir.

[1. Jarðlita þríhyrningurinn](#)

Í jarðlitaþríhyrning eru frumlitirnir, gulur, rauður og blár. Gulur er efst, rauður hægra megin og blár vinstra megin

Annars stigs litir, grænn, appelsínugulur og fjólublár lenda á milli þeirra lita sem búa þá til.

Inni í þríhyrningnum eru jarðlitirnir, þrjú litatónar og þeir fást með blöndun andstæðu litanna.



Í jarðlitaþríhyrning eru 9 tónar í allt. Best er að nota þríhyrningformin þegar jarðlitaþríhyrningurinn er settur upp
Allir afgangar frá litaprufum geymdir.

Frumlitir (primary colors) eru gulur, rauður og blár.

Annars stigs litir (secondary colors) eru grænn, appelsínugulur og fjólublár.

Þriðja stigs litir (tertiary colors) eru gulgrænn og blágrænn, rauðfjólublár og bláfjólublár og gulappelsínugulur og rauðappelsínugulur.

Það er alltaf auðveldara að breyta ljósum lit en muna þarf að lítið þarf að blanda af dökkum út í ljósan til að breyta honum. Gott að byrja á ljósum og blanda smá dökkum til að breyta í hverri blöndun.

2. Frumlitir og annars stigs litir út í svart.

Frumlitir (gulur, rauður, blár) og

samsettir litir, annars stigs litir (grænn, appelsínugulur, fjólublár)

Sex litir sem eru tónaðir út í svart með sex litatönnum. Litirnir breytast í jarðliti.

Litatónar límdir á hvítan pappír í réttri tónaröð. Allir afgangar frá litaprufum geymdir.

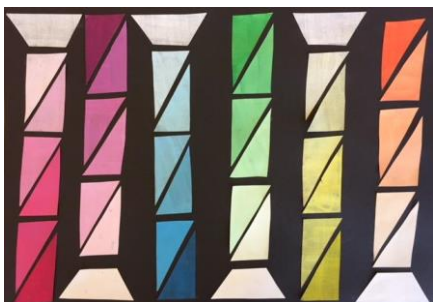


3. Frumlitir og samsettir litir út í hvítt

Frumlitir (gulur, rauður, blár) og

samsettir, annars stigs litir, (grænn, appelsínugulur, fjólublár)

Nú eru þessir sex litir tónaðir út í hvítt með sex litatönnum. Blöndum lit út í hvítan og þá fáum við pastelli. Litatónar límdir á svartan pappír í réttri tónaröð.



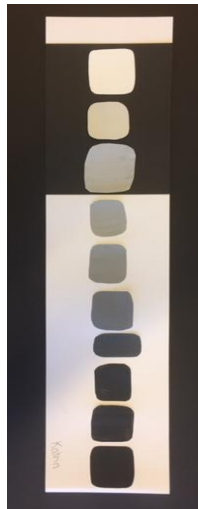
Litaprufurnar eru eins og fyrr segir klipptar út í valið form og límðar á svart eða hvítt karton og raðað eftir tónum en uppröðun að öðru leiti frjáls.

Stærð kartons ræðst af uppröðun og hvernig það fer best

Allir afgangar frá litaprufum úr öllum litafræðiverkefnum geymdir í næsta verkefni sem er klippimynd

4. Svartur, hvítur og grátónar.

Hér eiga að vera 10 litatónar í allt með þeim svarta og hvíta. Dökku tónarnir límðir á hvítan pappír og ljósu á svartan. Þá þarf að búa til grunn með bæði hvítum og svörtum pappír.



Það er alltaf auðveldara að breyta ljósum lit en muna þarf að lítið þarf að blanda af dökkum út í ljósan til að breyta honum. Gott að byrja á hvítum og blanda smá svörtum til að dekkja í hverja blöndun.

5. Frumlitir út í andstæðuliti – Jarðlitir



rauður - grænn 10 litatónar, blár - appelsínugulur 10 litatónar og gulur - fjólublár 10 litatónar

Klippimynd 10%

Búin til mynd úr afgangslitaprufunum. Þær klipptar til og raðað í myndefni að eigin vali á svart eða hvítt karton og límðar.

Stærð getur verið mismunandi eftir stærð reitanna.

Það má hafa mismikið bil á milli reita, verður eins og mósaíkmynd.



Myndbygging

Efniviður myndbyggingar er **heildarflöturinn** og hvernig honum er skipt niður með formum, línunum flötum og litum.

Hópavinna með hugtök í myndbyggingu, spurningar og glærur á INNU

Myndbyggingarverkefni 40 %

1. Form

Búna til 3 gerðir af skapalónum, stenslum eða mótum sem mynda mismunandi form. Stærð 6-8 cm. Formin teiknuð með einföldum útlínunum á karton og klippt út.

Tvívið grunnform, lífræn form og menn eða dýr. Hér fer inn í matið hvaða skepnuform er valið. Ekki of flókið en það má heldur ekki vera of einfalt. Það má nota fyrirmyndir af netinu og ýmsa tækni til að auðvelda sér vinnuna.

Tvíviðu grunnformin eru þrjú (hringur, þríhyrningur og ferhyrningur)



Hringmyndbygging, lóðrétt myndbygging og dramatísk skálína.

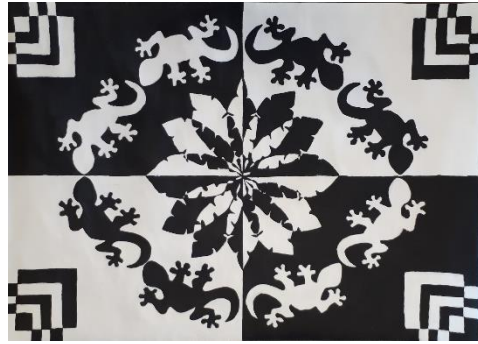
Þessi form eru notuð í næstu 2- verkefni í tvívíðri, flatri myndbygginu þá eru gerðar línur meðfram formunum til að búa til munstur

2. Spegilmynd og andhverf form

Í næstu verkefnum er pappír í A3 stærð límduð niður á plötu til þess að koma í veg fyrir að hann verpist.

Formin frá fyrra verkefni notuð. Teiknaðar línur í miðju myndar láréttar og lóðréttar til að mynda fjórþeglu á strekktan pappírinn. Formin notuð til að strika meðfram og raðað upp í reglulegt munstur með endurtekningu.

Málað með svörtum þekjulit en óþarfi að mála þar sem halda á hvíta litnum.



3. Margbrotið form

Stórt dýra eða mannsform teiknað á A3 stærð af pappír svo að fylli vel upp í myndrýmið.

Það má nota fyrra skapalónsformið og það stækkað á myndflötinn með hjálp ljósvarpa eða rúðustækkunar eða teikna nýtt form.

Nú skiptir máli upp á matið hvaða skepnuform verður fyrir valinu eins og áður.

Myndinni skipt upp í reiti með lóðréttum, láréttum og skálínunum.

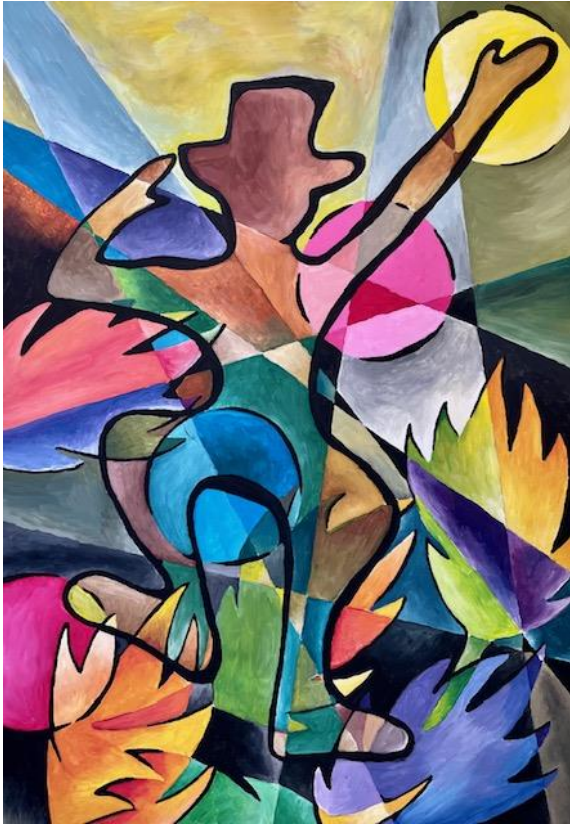
Lífræna náttúruformið og tvívíða grunnformið flæða hér og þar um myndflötinn líka.

Skepnuformið verður allt útskorið af bæði línunum og litlu formunum.

Pappírinn límduð á plötu áður en málun hefst.

Misbreiðar svartar útlínur fara um skepnuna og minni um hin formin.

Málað og aldrei málaður sami litatónn sitt hvoru megin við línur.



Skepnan verður í jarðlitum og þeim blandað í hvítan. Litabreytingar innan reita. Tvívíðu formin verða í frumlitum og blandað í hvítan. Lífrænu náttúruformin verða í samsettum annars stigs litum og blandað í hvítan.

Þá er bakgrunnur eftir og hann verður í mislitum grátónum með dassi af öðrum litum.

Þar sem formin skerast er litum formanna blandað saman.

Dýra- eða mannsformið má ekki tynast. Huga þarf vel að andstæðum í lit eða lýsingu til að skerpa það og svarta útlínan hjálpar. Flókið en samt sýnilegt.

Mikilvægt að skildir litir kallist á yfir myndflötinn. Ekki taka mark á gömlum verkefnum af þessu tagi af því að verkefninu hefur verið breytt.

- **Jafnvægi, kyrrstöðu, frið og ró** fáum við með láréttri-, lóðréttri-, þríhyrnings- eða ferhyrningsmyndbyggingu, þegar myndefni lendir á miðju myndflatar og með samræmi í litum og formum

- **Hreyfingu, spennu, átök og ófrið** fáum við með hring- og skálínumyndbyggingu, ljóðrænni eða dramatískri skálínu, þegar myndefnið raðast til hliðar í myndfletinum og með andstæðum í litum og formum.

4. Þrívíðu formin

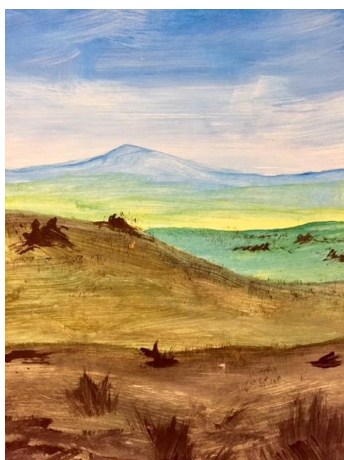
Kúla, keila, kassi, pýramídi, sívalningur. Máluð raunsætt

- Formin máluð í einum frumlit eða samsettum lit á strekktan A3 pappírinn
- Þrívíddin fengin með blöndun út í hvítan
- Bakgrunnur málaður svartur og formin fínþússuð



5. Landslag

Forgrunnur, miðgrunnur bakgrunnur. Búin til fjarvídd með litabreytingum, raunsætt eða súrrealískt. Mismunandi litir t.d. árstíðirnar, dagur eða nótt og mismunandi landslag, 3 myndir mismunandi litar í A4 stærð



6. Lokaverkefni 25%

Gerðar skissur í byrjun sem færðar eru upp á pappír í A3 stærð.

Allt sem búið er að læra í myndbyggingunni og litufræðinni á að koma fyrir í lokaverkefninu.

Þrívíð form, minnst þrjú með vandaðri litablöndun sem sýnir þrívíddina.

Landslags umhverfi með fjarvíddarlitabreytingum. Fjarvídd í himni og litabreytingar í landslaginu til að sýna form og fjarlægðir. Forgrunnur, miðgrunnur og bakgrunnur.

Þokkalega stórt skepnuform.

Lífræn form - Lauf, blóm, tré.

Tvívíð grunnform, munstur eða abstrakt. Tvívíðu myndirnar eru dæmi um tvívíð form og munstur, spegilmyndir.

Verkið getur verið að hluta raunsætt, að hluta abstrakt eða súrrealískt.

Myndbyggingin? Hvernig?

Láréttar línur, lóðréttar línur eða skálínur, ljóðræn eða dramatísk. Hringur eða þríhyrningur, lítil form á víð og dreif eða stórt form sem fyllir upp í myndflötinn,

andhverf form. Hugum að meginmyndbyggingunni svo mega vera fleiri út frá henni.

Litir: Hugum að litufræðinni látum litina hjálpa til við að skerpa á myndbyggingunni. Nú á að nota alla liti. Andstæður ljóst dökkt eða andstæðu liti til að skerpa á formum og skilda liti þar sem á að tengja formið eða formin saman. Munum, heita liti, kalda liti, pastelliti, jarðliti og svart, hvítt og grátóna. Munum að láta skilda liti kallast á yfir myndflötinn til að tengja saman myndbygginguna.



Áður en málningavinnan hefst er pappírinn límdu á plötu. Annað í samráði við kennara.

Góða skemmtun!

[Linkur á vefinn Fsu myndlist nýsköpun og miðlun](#)